



Istituto Tecnico "Giulio Cesare Falco" - Capua Settore Tecnologico

Indirizzi e Articolazioni/Opzioni: *Meccanica Meccatronica ed Energia (Meccanica e Meccatronica) - Trasporti e Logistica (Costruzioni aeronautiche - Conduzione del mezzo aereo) - Elettronica ed Elettrotecnica (Elettronica) - Informatica e Telecomunicazioni (Informatica) - Sistema Moda (Tessile, Abbigliamento e Moda) - Agraria, Agroalimentare e Agroindustria (Produzioni e Trasformazioni)*

ISTITUTO TECNICO "G.C. FALCO" - CAPUA
Prot. 0013945 del 11/09/2024
IV (Uscita)

Ai Sigg. Docenti
Al DSGA
Ai Genitori
Agli Studenti
Loro Sedi
Agli Atti
Al Sito Web
Al R.E.

OGGETTO: ORGANIZZAZIONE ATTIVITÀ DIDATTICHE DAL 12/09/2024 AL 14/09/2024.

Come da Delibera della G.R. della Campania n. 194 del 23/04/2024, le attività didattiche avranno inizio giovedì 12/09/2024. L'orario delle lezioni, per il periodo in oggetto, sarà organizzato su quattro ore giornaliere. Sia per la sede centrale di Capua che per quella associata di Grazzanise la scansione oraria avrà la seguente articolazione:

1 ^a ora	2 ^a ora	3 ^a ora	4 ^a ora
8.15 - 9.15	9.15 - 10.15	10.15 - 11.15	11.15 - 12.15

Le attività didattiche solo per il giorno 12/09/2024 saranno organizzate con le seguenti modalità:

sede centrale di Capua

Classi	Orario Ingresso	Orario Uscita
Prime	8.15	12.15
Seconde e Terze	9.15	12.15
Quarte e Quinte	9.30	12.15

sede associata di Grazzanise

Classi	Orario Ingresso	Orario Uscita
Prime	8.15	12.15
Seconde, Terze e Quarte	9.15	12.15

La Dirigente scolastica, i Collaboratori e i docenti della prima ora accoglieranno le classi prime della sede di Capua nell'area d'ingresso pedonale, ubicata nei pressi della gradinata dell'atrio di accesso principale all'edificio scolastico.

Gli studenti della classe prima della sezione associata di Grazzanise accederanno all'Istituto dall'ingresso di via Montevergine e saranno accolti dalla Referente di sede e dal docente della prima ora.

Le classi prime, tutte, saranno successivamente accompagnate nelle aule assegnate dai docenti della prima ora.

Dal giorno 13/09/2024 al giorno 14/09/2024 le attività didattiche, per tutte le classi della sede Centrale e della sede Associata, avranno inizio e termine come di seguito schematizzato:



Istituto Tecnico “Giulio Cesare Falco” - Capua

Settore Tecnologico

Indirizzi e Articolazioni/Opzioni: *Meccanica Meccatronica ed Energia (Meccanica e Meccatronica) - Trasporti e Logistica (Costruzioni aeronautiche - Conduzione del mezzo aereo) - Elettronica ed Elettrotecnica (Elettronica) - Informatica e Telecomunicazioni (Informatica) - Sistema Moda (Tessile, Abbigliamento e Moda) - Agraria, Agroalimentare e Agroindustria (Produzioni e Trasformazioni)*

sede centrale di Capua

<i>Classi</i>	<i>Orario Ingresso</i>	<i>Orario Uscita</i>
Prime	8.15	12.15
Seconde e Terze	8.25	12.15
Quarte e Quinte	8.35	12.15

sede associata di Grazzanise

<i>Classi</i>	<i>Orario Ingresso</i>	<i>Orario Uscita</i>
Prime, Seconde	8.15	12.15

L'organizzazione delle attività didattiche dal 16/09/2024 sarà comunicata con successivo avviso.

Di seguito si riporta il prospetto di assegnazione delle aule alle classi:

ABBINAMENTO CLASSI-AULE - SEDE CAPUA

CLASSE	AULA/LABOR.	CLASSE	AULA/LABOR.
1^AEE	S16	3^BEL	C10
1^AEN	S22	3^BIN	T6
1^AIN	S12	3^BMM	C6
1^AMM	S21	3^BTAM	T15
1^ASM	S18	3^CIN	T5
1^ATLc	S1	4^ACA	C1
1^ATLg	T1	4^ACM	C4
1^BEE	S6	4^AEL	S13
1^BIN	S11	4^AIN	T10
1^BMM	S5	4^AMM	C5
1^BSM	S17	4^BIN	T9
1^CIN	S10	4^BMM	T11
1^DIN	S9	4^CIN	T8
2^AEE	S7	4^DIN	T4
2^AEN	S4	5^ACA	C3
2^AIN	S23	5^ACM	C7
2^AMM	S20	5^AEL	C11
2^ASM	S19	5^AIN	C8
2^ATLc	S3	5^AMM	C13
2^ATLg	T2	5^ATAM	T13
2^BIN	S2	5^BCM	C2
2^BSM	S15	5^BIN	C9
2^CIN	S8	5^BMM	C12
3^ACA	C14	5^CIN	AM2
3^ACM	T3		
3^AIN	T7	3^AEL	Aula non fissa
3^AMM	T12	4^ATAM	Aula non fissa
3^ATAM	T14	5^CMM	Aula non fissa



Istituto Tecnico “Giulio Cesare Falco” - Capua **Settore Tecnologico**

Indirizzi e Articolazioni/Opzioni: *Meccanica Meccatronica ed Energia (Meccanica e Meccatronica) - Trasporti e Logistica (Costruzioni aeronautiche - Conduzione del mezzo aereo) - Elettronica ed Elettrotecnica (Elettronica) - Informatica e Telecomunicazioni (Informatica) - Sistema Moda (Tessile, Abbigliamento e Moda) - Agraria, Agroalimentare e Agroindustria (Produzioni e Trasformazioni)*

ABBINAMENTO CLASSI-AULE - SEDE GRAZZANISE

CLASSE	AULA/LABOR.
1^AAG	R-1 / S-2
2^AAG	S-1
3^APT	S-6
4^APT	S-5

Ogni classe della sola sede di Capua osserverà una turnazione su base plurisettimanale. Se ne riporta l'organizzazione per la prima settimana di lezione.

TURNAZIONE SETTIMANALE - SEDE CAPUA

Le classi con aula non fissa occuperanno ogni giorno le aule delle classi in turnazione secondo la seguente schematizzazione

ABBINAMENTO CLASSE-AULA

SETTIMANA 12 - 14 SETTEMBRE 2024

GIOVEDÌ 12 SETTEMBRE 2024	CLASSE IN TURNAZIONE	AULA/LAB.	CLASSE IN PRESENZA
	3^AEL		
	4^ATAM		
VENERDÌ 13 SETTEMBRE 2024	CLASSE IN TURNAZIONE	AULA/LAB.	CLASSE IN PRESENZA
	5BIN	C9	3^AEL
	5BMM	C12	4^ATAM
SABATO 14 SETTEMBRE 2024	CLASSE IN TURNAZIONE	AULA/LAB.	CLASSE IN PRESENZA
	5^AMM	C13	3^AEL
	5^ATAM	T13	4^ATAM
	5^BCM	C2	5^CMM

Le turnazioni successive saranno comunicate con cadenza settimanale.

Nell'apposita sezione presente sulla Home Page del sito istituzionale della scuola (www.itfalco.edu.it) sarà pubblicato l'orario delle lezioni, che verrà inserito anche nel Registro Elettronico.

Si ricorda al personale docente che nel periodo dal 12/09/2024 al 14/09/2024 non è prevista la concessione del giorno libero, pertanto il docente non impegnato in ore di lezione resterà in servizio per completare l'orario di lavoro settimanale.

In via temporanea, causa interdizione di alcuni spazi esterni per lavori in corso (area cantiere), gli studenti e gli operatori scolastici della sede di Capua accederanno ai vari ambienti dell'istituto utilizzando l'ingresso pedonale di via G.C. Falco, ubicato di fronte all'atrio di accesso principale all'Istituto. Eventuali veicoli condotti dal personale docente ed ATA potranno accedere all'interno



Istituto Tecnico “Giulio Cesare Falco” - Capua

Settore Tecnologico

Indirizzi e Articolazioni/Opzioni: *Meccanica Meccatronica ed Energia (Meccanica e Meccatronica) - Trasporti e Logistica (Costruzioni aeronautiche - Conduzione del mezzo aereo) - Elettronica ed Elettrotecnica (Elettronica) - Informatica e Telecomunicazioni (Informatica) - Sistema Moda (Tessile, Abbigliamento e Moda) - Agraria, Agroalimentare e Agroindustria (Produzioni e Trasformazioni)*

degli spazi dell’Istituto esclusivamente tramite l’ingresso carrabile di viale Ferrovia. Per questioni di sicurezza, al momento, ciò non è consentito agli studenti.

Per lo svolgimento delle attività gli studenti e gli operatori scolastici accederanno ai vari ambienti dell’istituto utilizzando accessi dedicati:

STUDENTI		
ACCESSO A Accesso al primo piano dalla scala di emergenza in acciaio (ala nuova)	Studenti delle classi a cui sono stati assegnati le aule di fianco riportate	S17 - S18 - S19 - S20 - S21 - S22 - S23
ACCESSO C Piano terra (zona adiacente la scala interna principale) e accesso al primo piano dalla scala interna principale - presso front office	Studenti delle classi a cui sono stati assegnati le aule e i laboratori di fianco riportati	T13 – T14 – T15 - AM1 - AM2 - S5 - S6 - S7 - S10 - S11 - S12 - S13 - S14 - S15 - S16 - C1 - C2 - C3 - C4 - C5 - C6 - C7 - C8 - C9 - C10 - C11 - C12 - C13 - C14
ACCESSO D Piano terra (ala vecchia) - presso front office	Studenti delle classi a cui sono stati assegnati le aule di fianco riportate	T4 - T5 - T6 - T7 – T8 - T9 - T10 - T11 - T12
ACCESSO E₁ Accesso al piano terra presso la scala di emergenza in cemento armato (ala vecchia)	Studenti delle classi a cui sono stati assegnati le aule di fianco riportate	T1 - T2 - T3
ACCESSO E₂ Accesso al primo piano dalla scala di emergenza in cemento armato (ala vecchia)	Studenti delle classi a cui sono stati assegnati le aule di fianco riportate	S1 - S2 - S3 - S4 - S8 - S9

OPERATORI SCOLASTICI	
ACCESSO B Accesso al piano terra (ala uffici) presso serbatoi antincendio	Personale ATA
ACCESSO G Accesso al piano terra (ala laboratori) dal cortile antistante zona capannoni	Personale Docente

Si allegano le planimetrie con l’ubicazione dei vari ingressi e accessi.

Il Dirigente Scolastico

Dr. Angelina Lanna

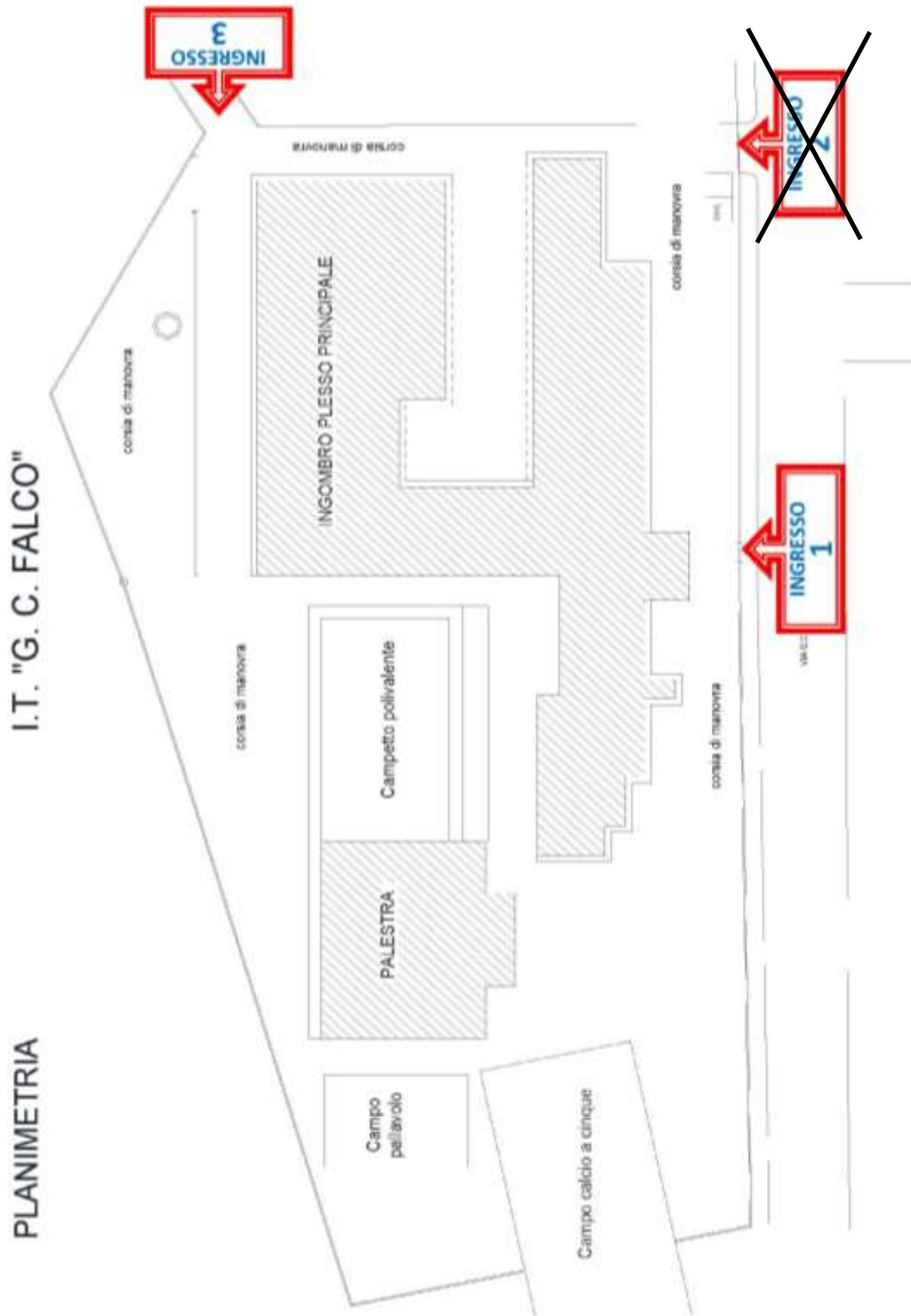
Documento firmato digitalmente ai sensi del Codice dell’Amministrazione Digitale e normativa connessa



Istituto Tecnico “Giulio Cesare Falco” - Capua

Settore Tecnologico

Indirizzi e Articolazioni/Opzioni: *Meccanica Meccatronica ed Energia (Meccanica e Meccatronica) - Trasporti e Logistica (Costruzioni aeronautiche - Conduzione del mezzo aereo) - Elettronica ed Elettrotecnica (Elettronica) - Informatica e Telecomunicazioni (Informatica) - Sistema Moda (Tessile, Abbigliamento e Moda) - Agraria, Agroalimentare e Agroindustria (Produzioni e Trasformazioni)*

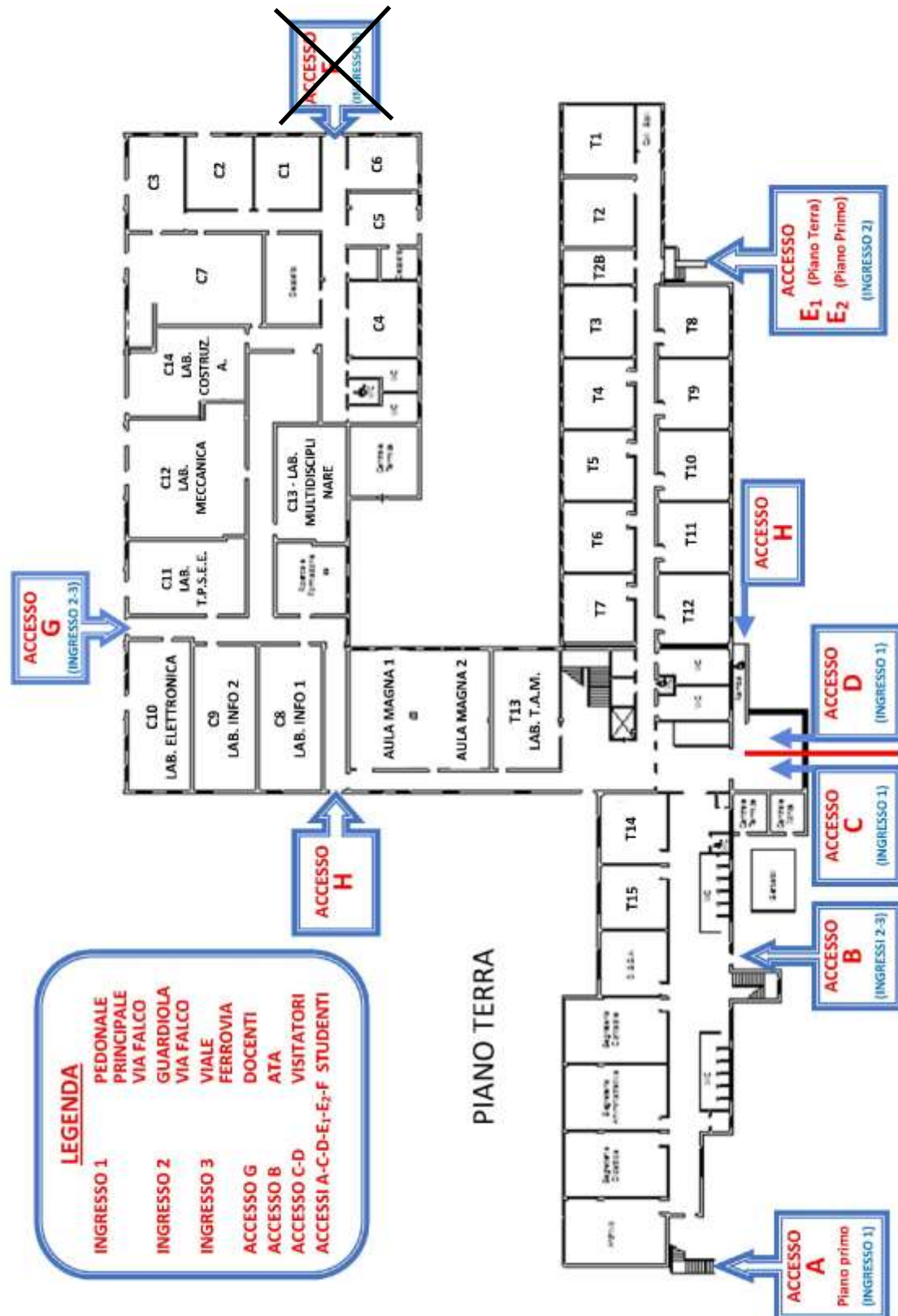




Istituto Tecnico “Giulio Cesare Falco” - Capua

Settore Tecnologico

Indirizzi e Articolazioni/Opzioni: *Meccanica Meccatronica ed Energia (Meccanica e Meccatronica) - Trasporti e Logistica (Costruzioni aeronautiche - Conduzione del mezzo aereo) - Elettronica ed Elettrotecnica (Elettronica) - Informatica e Telecomunicazioni (Informatica) - Sistema Moda (Tessile, Abbigliamento e Moda) - Agraria, Agroalimentare e Agroindustria (Produzioni e Trasformazioni)*





Istituto Tecnico “Giulio Cesare Falco” - Capua

Settore Tecnologico

Indirizzi e Articolazioni/Opzioni: *Meccanica Meccatronica ed Energia (Meccanica e Meccatronica) - Trasporti e Logistica (Costruzioni aeronautiche - Conduzione del mezzo aereo) - Elettronica ed Elettrotecnica (Elettronica) - Informatica e Telecomunicazioni (Informatica) - Sistema Moda (Tessile, Abbigliamento e Moda) - Agraria, Agroalimentare e Agroindustria (Produzioni e Trasformazioni)*

